



የኢትዮጵያ ፌዴራላዊ ዲሞክራሲያዊ ሪፐብሊክ
የጤና ጥበቃ ሚኒስቴር

ሁለተኛው ትውልድ የጤና ኤክስቴንሽን ፕሮግራም
የኤች.አይ.ቪ/ኤድስና ሌሎች አባላዘር በሽታዎች መከላከያና
መቆጣጠሪያ ፓኬጅ

ሐምሌ 2007 ዓ.ም
አዲስ አበባ

ማውጫ

ማውጫ.....	i
1. መግቢያ.....	1
2. ዓላማ.....	2
2.1. አጠቃላይ ዓላማ.....	2
2.2. ዝርዝር ዓላማዎች.....	2
3. በጤና ኤክስቴንሽን ባለሙያዎች የሚከናወኑ ዝርዝር ተግባራትና አተገባበር.....	2
3.1. መረጃ መስጠት.....	2
3.2. ኤች.አይ.ቪ/ኤድስንና ሌሎች የአባለዘር በሽታዎችን ለመከላከልና ለመቆጣጠር የህብረተሰቡን ግንዛቤ የማሳደግ ስራ ማከናወን.....	3
3.3. የኮንዶም ስርጭት ማከናወን.....	5
3.4. በፈቃደኝነት ላይ የተመሠረተ የምክርና የኤች.አይ.ቪ የደም ምርመራ አገልግሎት መስጠት.....	6
3.5. ለቫይረሱ ከተጋለጡ በኋላ የሚደረግ ህክምናና እንክብካቤ (Post Exposure Prophylaxis - PEP).....	9
3.6. የኤች.አይ.ቪ ቫይረስ በደማቸው ውስጥ ላለባቸው ሰዎች ድጋፍና ክብካቤ መስጠት... ..	10
3.7. ኤች አይ ቪ/ኤድስ ከእናት ወደ ልጅ እንዳይተላለፍ የሚያስችል ምርመራና ህክምና መስጠት (PMTCT Option B+).....	15
3.8. የአባለዘር በሽታዎችን መለየትና ህክምና እንዲያገኙ ማድረግ.....	16
3.9. ኤች.አይ.ቪ/ኤድስና ሌሎች የአባለዘር በሽታዎችን ለመከላከልና ለመቆጣጠር የሚደረጉ የግልና የጋራ ጥረቶች.....	16
4. አገልግሎቱን ለመስጠት የሚያስፈልጉ ግብዓቶች.....	17
4.1. የህክምና ቁሳቁሶች.....	17
5. የጤና ጣቢያ ጤና ኬላ ትስስር.....	18
6. የሚጠበቅ ወጤት.....	18
7. የክትትልና ግምገማ/ የአገልግሎት አሰጣጥ ወጤታማነት ዋና ዋና መለኪያዎች.....	19
8. አባሪ 1 (Annex 1).....	20
9. አባሪ 2 (Aneex 2).....	23
10. አባሪ 3 (Annex 3).....	24

1. መግቢያ

በግብረሰጋ ግንኙነት ከሚተላለፉት ከ30 በላይ በሽታዎች መካከል ዋና ዋናዎቹ ኤች.አይ.ቪ/ኤድስ፣ ጨብጥ፣ ከርክርና ቁጥኝ ናቸው። እነዚህን በሽታዎች በወቅቱ ካልታከሙ ወደ ከፋ የጤና፣ የስነ-ልቦና፣ የማህበራዊና የኢኮኖሚያዊ ችግር የሚያደርሱ ሲሆን ቀድሞ በመከላከልና በመቆጣጠር ሊደረስ የሚችለውን ጉዳት መቀነስ ይቻላል። የአባላዘር በሽታዎች ካላቸው የስርጭት ከፍተኛነት በተጨማሪ ከኤች.አይ.ቪ/ኤድስ ጋር ባላቸው ቁርኝት የተነሳ ልዩ ትኩረት ሊሰጣቸው ይገባል።

በሀገራችን የኤች አይ ቪ ቫይረስ ስርጭት ከወንዶች ይልቅ በሴቶች ከፍተኛ እንደሆነ በተለያዩ ጊዜያት የተሰሩ ጥናቶች ያሳያሉ። በ2011 (እ.ኤ.አ) የተካሄደውን የኢትዮጵያ ስነ-ህዝብና ጤና ጥናትና በነፍስጡር እናቶች ላይ የሚደረጉ ተከታታይ ጥናቶችን መሰረት በማድረግ፣ በ2007 ዓ.ም የሀገራችን የኤች አይ ቪ ቫይረስ ስርጭት 1.2% ነው ተብሎ ይገመታል። ሥርጭቱ ከክልል ክልል የሚለያይ ሲሆን በከተሞች አካባቢ የጎላ ነው። በተጨማሪም የቫይረሱ ስርጭት ተለያይተው በሚኖሩ፣ ፍቺ በፈጸሙ እና የትዳር አጋራቸውን በሞት ባጡ የህብረተሰብ ክፍሎች ይበልጥ የተጠቁ መሆናቸውን ያሳያል።

ምንም እንኳን የኤች አይ ቪ እና የአባላዘር በሽታዎች ስርጭት እንደሀገር እየቀነሰ ቢመጣም አሁንም ህብረተሰቡ ከኤች አይ ቪ እና ከሌሎች የአባላዘር በሽታዎች ራሱን ለመጠበቅ የሚያስችል ሁለገብ እውቀት ዝቅተኛ መሆኑ ይታወቃል። ስለዚህ ኤች.አይ.ቪ/ኤድስና ሌሎች የአባላዘር በሽታዎችን ስርጭት ለመከላከልና ለመቆጣጠር፣ አገልግሎቱን የበለጠ ለማጠናከርና በሁሉም አካባቢዎች በስፋት ለማዳረስ እንዲቻል ይህ የሁለተኛ ትውልድ የጤና ኤክስቴንሽን ፕሮግራም የኤች.አይ.ቪ/ኤድስና ሌሎች የአባላዘር በሽታዎች መከላከልና መቆጣጠር ፓኬጅ ተሻሽሎ እንዲቀርብ ተደርጓል። በዚህ ሁለተኛ ትውልድ የተካተቱ ተጨማሪ አገልግሎቶች የኤች አይ ቪ ምክርና አገልግሎት (HCT)፣ የኤች አይ ቪ ህመማን ድጋፍና ክብካቤ (HIV/AIDS care and support including nutrition support)፣ ኤች አይ ቪ ከእናት ወደ ልጅ እንዳይተላለፍ መከላከል (PMTCT Option B+)፣ የኤች አይ ቪ ህመማን የቲቢ ምርመራ እንዲያደርጉ ማድረግና ለቫይረሱ ከተጋለጡ በኋላ የሚደረግ ህክምናና እንክብካቤ (Post Exposure HIV Prophylaxis) ናቸው።

2. ዓላማ

2.1. አጠቃላይ ዓላማ

ኤች.አይ.ቪ/ኤድስን እና ሌሎች የአባላዘር በሽታዎችን በመከላከልና በመቆጣጠር ሊደርስ የሚችለውን የጤና፣ የስነልቦና፣ የማህበራዊና የኢኮኖሚያዊ ችግርን እንዲሁም ህመም፣ የአካል ጉዳትና ሞትን መቀነስ፤

2.2. ዝርዝር ዓላማዎች

- ❖ ማህበረሰቡ ስለኤች አይ ቪ እና የአባላዘር በሽታዎች የመተላለፊያና የመከላከያ መንገዶችን በትክክል አውቆ ያለውን ግንዛቤ ከፍ እንዲያደርግና የባሕርይ ለውጥ እንዲያመጣ ማስቻል፤
- ❖ ለቫይረሱ ይበልጥ ተጋላጭ የሆኑ የህብረተሰብ ክፍሎች የኤች አይ ቪ ምርመራና ምክር ሽፋን በማስፋት፣ የቅብብሎሽ ስርአቱን በማጠናከር ቫይረሱ በደማቸው የሚገኝባቸውን የህብረተሰብ ክፍሎች ወደ ህክምና እና እንክብካቤ ማምጣት፤
- ❖ ከቫይረሱ ጋር የሚኖሩ ወገኖች፣ የኤድስ ሕሙማን እና በኤድስ ሳቢያ ወላጆቻቸውን ያጡ ሕፃናት ሳይገለሉና አድልዎ ሳይደረግባቸው ተገቢውን ድጋፍና እንክብካቤ እንዲያገኙ ማህበረሰቡን መቀስቀስ፣ ማስተባበር፤
- ❖ የኤች አይ ቪ/ኤድስና ሌሎች የአባላዘር በሽታዎች መከላከልና መቆጣጠርን በሴቶች ልማት ስራዊት አማካኝነት ማጠናከር፤
- ❖ የኤች አይ ቪ/ኤድስና ሌሎች የአባላዘር በሽታዎች መከላከልና መቆጣጠር ሌሎች ሴክተር መስሪያቤቶችና ሌሎች ማህበራዊ ተቋማት በመደበኛ ስራቸው ውስጥ አካተው እንዲተገብሩ የማሳመን ስራ አጠናክሮ መስራት፤
- ❖ ኤች.አይ.ቪ/ኤድስና የሌሎች አባላዘር በሽታዎች መረጃ አያያዝ ማሻሻል እና ማጠናከር።

3. በጤና ኤክስፔንሽን ባለሙያዎች የሚከናወኑ ዝርዝር ተግባራትና አተገባበር

3.1. መረጃ መሰብሰብ

የጤና ኤክስፔንሽን ባለሙያዎች የኤች አይ ቪ/ኤድስና ሌሎች የአባላዘር በሽታዎች መከላከልና መቆጣጠር ስራዎችን አጠናክረው ለማከናወን እንዲያስችላቸው በቀበሌው ውስጥ የሚያስፈልጉ መረጃዎችን ማግኘትና ማጠናቀር ይኖርባቸዋል። በዚሁም መሠረት የሚከተሉትን ተግባራት ማከናወን ያስፈልጋል።

- ❖ ለመረጃ መሰብሰቢያ የሚያገለግሉ ግባዓቶችን (ቅጾችን፣ መዝገቦችን ወዘተ) ከመጀመሪያ ደረጃ ጤና ክብካቤ አሃድ መውሰድ፤
- ❖ በቀበሌው ውስጥ የሚስያፈልጉ መረጃዎችን ለዚህ ሥራ በተዘጋጁ የመረጃ መሰብሰቢያዎች መሰብሰብ፤

❖ የተሰበሰቡትን መረጃዎች ከዚህ ቀጥሎ በተዘረዘሩት አግባብ ማጠናቀር፤ መተንተንና ባለድርሻ አካላትና ህብረተሰቡ በመረጃው ላይ ግንዛቤ እንዲኖራቸው ማድረግ እንዲሁም ለውሳኔ መጠቀም፤

○ በቀበሌው ውስጥ ለኤች.አይ.ቪ/ኤድስና ሌሎች የአባለዘር በሽታዎች አጋላጭ ሁኔታዎችን (ሴተኛ አዳሪዎች፤ ከጋብቻ በፊት የግብረሥጋ ግንኙነት የመፈጸም ሁኔታ፤ ከአንድ ሰው በላይ የግብረሥጋ ግንኙነት ጓደኛ ያላቸው፤ (ውሽማና ቅምጥን ይጨምራል)፤ መጠጥ ቤቶች፤ ዕጽ ተጠቃሚዎች፤ የህዝቡ እንቅስቃሴ በቀበሌ ውስጥና ከቀበሌ ውጭ ወዘተ መለየት፤

○ የኤች.አይ.ቪ/ኤድስና ሌሎች አባለዘር በሽታዎች የቀበሌው የጤና ችግር ስለመሆኑ፤ በቀበሌ ውስጥ የኤች.አይ.ቪ ቫይረስ በደማቸው ያለባቸውን ሰዎች ብዛት እና የፀረ ኤች አይ ቪ መድኃኒት የጀመሩ፤ በመውሰድ ላይ ያሉ እና ያቋረጡ ብዛት ሚስጥሩ በተጠበቀ ሁኔታ መለየት (በጾታና በእድሜ)፤ በቀበሌ ውስጥ በአባለዘር በሽታ የተያዙ ሰዎች ብዛት (በጾታና በእድሜ፤ የወሲብ አጋራቸውን ያሳክሙ ብዛት)፤

○ በቀበሌው ውስጥ ያሉ ወላጅ ያጡና ተጋላጭ ህጻናት ብዛት (በጾታና በዕድሜ)፤

○ በቀበሌው ውስጥ የሚገኙ ድጋፍ ሰጭ ማህበራትና ሴክተሮች ብዛት (የሴቶች፤ ወጣቶች፤ እድሮች፤ ወዘተ)

○ ህብረተሰቡ ኤች አይ ቪ ኤድስና ሌሎች የአባለዘር በሽታዎች መከላከልና ቁጥጥር ላይ ያለውን አቅም (ተነሳሽነት፤ እውቀት፤ ጊዜ፤ ገንዘብ፤ ቁሳቁስ፤ የአደረጃጀትና የአመለካከት ሁኔታ)፤

❖ የተሰበሰበውን መረጃ መሰረት በማድረግ ኤች.አይ.ቪ/ኤድስና ሌሎች የአባለዘር በሽታዎችን ለመከላከልና ለመቆጣጠር የሚያስችል አሳታፊ የሆነ ዕቅድ ማዘጋጀት፤

❖ መረጃውን በየተወሰነ ጊዜ (በየወሩ፤ በየ3 ወሩ፤ በየስድስት ወሩና በየዓመቱ) እንደገና ማየትና እንደአስፈላጊነቱ ማስተካከል፤

❖ የአገልግሎቱን ተጠቃሚዎች መረጃ በሚገባ አጠናክሮ መያዝ፤ ወርሃዊ ሪፖርት ለሚመለከተው ጤና ጣቢያ በጊዜው መላክ

3.2. ኤች.አይ.ቪ/ኤድስናና ሌሎች የአባለዘር በሽታዎችን ለመከላከልና ለመቆጣጠር የህብረተሰቡን ግንዛቤ የማሳደግ ስራ ማከናወን

ህብረተሰቡ በኤች.አይ.ቪ/ኤድስና ሌሎች የአባለዘር በሽታዎችን መከላከልና መቆጣጠር ላይ ያለውን ግንዛቤ ከፍ ለማድረግ በተደጋጋሚ ትምህርቶችና የግንዛቤ ማስጨበጫ ውይይቶችን ማከናወን ያስፈልጋል፡፡

የግንዛቤ ማስጨበጫ ውይይቶች የሚከናወኑባቸው ቦታዎችና ሁኔታዎች:

- ❖ በቤት ለቤት ጉብኝት ወቅት፤
- ❖ በአንድ ለአምስትና የልማት ቡድን ውይይቶች ላይ፤
- ❖ የነፍሰጡር እናቶች ኮንፈረንስ ወቅት፤

- ❖ ህብረተሰቡ የጤና አገልግሎት ለማግኘት ወደ ጤና ኬላ በሚመጣበት ወቅት፤
- ❖ በትምህርት ቤቶች፤
- ❖ የወጣቶች ማዕከላትን በመጠቀም፤
- ❖ በአለም አቀፍ የኤች. አይ. ቪና የቲቢ ቀን ሲከበር፤
- ❖ በተለያዩ ስብሰባዎች ላይ፤
- ❖ በገበያ ቦታዎች ላይ፤

የግንዛቤ ማስጨበጫ ውይይቶች ሲከናወን መከተል ያለብን ነጥቦች፡

- ❖ በርዕሱ ላይ በደንብ መዘጋጀት፤
- ❖ ለውይይቱ የሚያግዙ አጋዥ ግብዓቶችን (Job Aids) ማሟላት፤
- ❖ ውይይቱን ለህዝቡ ክፍት ማድረግና አንዱ ከአንዱ የሚማርበትን መድረክ ማመቻቸት፤
- ❖ ለውይይቱ በአካባቢው ተደማጭነታ ያላቸውን ሰዎች መጠቀም፤
- ❖ የሁሉንም ሀሳብ ማክበርና ተሳታፊዎችን ማበረታታት፤
- ❖ ውይይቱን ማጠቃለል (Summarize) እና የታሰበውን ግብ መመቻቱን ማረጋገጥ፤
- ❖ ከቀጣይ የመወያያ ርዕሶች በጋራ መምረጥ፤
- ❖ ውይይቱን በተሰጠው ጊዜ ማገባደድ፤
- ❖ ውይይቶችን በቃለ ጉባኤ ማስፈርና አፈፃፀሙን መከታተል፤

ትኩረት መሠጠት ያለባቸው ነጥቦች፡

- ❖ ስለኤች.አይ.ቪ/ኤድስ ምንነት፤
- ❖ ለኤች.አይ.ቪ/ኤድስና የአባላዘር በሽታዎች የመተላለፊያ መንገዶች፤
- ❖ ስለየኤች አይ ቪ/ኤድስና የአባላዘር በሽታዎች ቁርኝት፤
- ❖ ኤች.አይ ቪ ስለሚይተላለፍባቸው መንገዶች፤
- ❖ ለኤች አይ ቪ ስለሚያጋልጡ ሁኔታዎች፤
- ❖ ስለአባላዘር በሽታዎች ምንነት እና በወቅቱ ተገቢውን ሕክምና ካላገኙ ስለሚያደርሱት ጉዳት፤
- ❖ ጎጂ ልማዳዊ ተግባራት/ልምዶች በኤች አይ ቪ/ኤድስና በአባላዘር በሽታዎች ላይ የሚያመጡት ጉዳት፤
- ❖ ስለኤች.አይ.ቪ/ኤድስ እና የአባላዘር በሽታዎች መከላከያና መቆጣጠሪያ ዘዴዎች፤
- ❖ ስለ ኤች.አይ.ቪ የደም ምርመራ፣ ጥቅሙ እና አገልግሎቱ የት እንደሚገኝ፤
- ❖ ኤች አይ ቪ ከእናት ወደ ፅንሰ/ልጅ እንዳይተላለፍ ስለመከላከል፤

- ❖ ስለ ኤድስ ህመም ስሜቶችና ምልክቶች፤
- ❖ ስለ ፀረ ኤች አይ ቪ መድኃኒት፤ ጥቅሙ እና አገልግሎቱ የት እንደሚገኝ፤

3.3. የኮንዶም ስርጭት ማከናወን

ኤች.አይ.ቪን ለመከላከል በዋናነት መታቀብ፤ ከዚያም ተመርምሮ ራስን በማወቅ፤ በአንድ ጓደኝነት ወይም ጋብቻ መወሰን ዋናውና ተመራጩ መከላከያ ዘዴዎች ሲሆን ከዚህ ውጪ በሚድረግ ማንኛውም የግብረሥጋ ግንኙነት ጊዜ ኮንዶምን በትክክል መጠቀም፤ የመጨረሻው አማራጭ ነው። ኮንዶም ለተጠቃሚዎች በሚሰጥበት ጊዜ የሚከተሉትን መረጃዎች መስጠትና ስለአጠቃቀሙ ማሳየት ያስፈልጋል።

የኮንዶም ጥቅም

- ❖ ኤች.አይ.ቪ/ኤድስን እና ሌሎች የአባላዘር በሽታዎችን ይከላከላል፤
- ❖ ያልተፈለገ እርግዝናን ይከላከላል፤

የኮንዶምን የመከላከል ብቃት የሚቀንሱ ዋና ዋና ምክንያቶች

- ❖ የአገልግሎት ዘመኑ ያለፈበትን መጠቀም፤
- ❖ የኮንዶም ማሽጊያ መቀደድ፤
- ❖ ሙቀት /የአካባቢና የሰውነት/ ባለበት ቦታ ኮንዶምን ማስቀመጥ፤ ለምሳሌ፤ በኪስ ውስጥ ለረጅም ጊዜ መያዝ፤ ለፀሐይ ብርሃን ማጋለጥ፤
- ❖ በግንኙነት ጊዜ የኮንዶም መቀደድ (ኮንዶምን በትክክል አለመጠቀም)፤
- ❖ ከግንኙነት በኋላ ኮንዶም በሴቷ ብልት ውስጥ ሲቀር፤

የኮንዶም አጠቃቀምን ማሳየት

- ❖ የወንድ ብልት ሞዴልንና ኮንዶሞችን ማዘጋጀት፤
- ❖ ስለ ኮንዶም ጥቅምና አጠቃቀም አጠቃላይና አሳማኝ ትምህርት መስጠት፤
- ❖ በተሰጠው ትምህርት ላይ ጥያቄና አስተያየት መቀበልና ተገቢውን መልስ መስጠት፤

የወንድ ብልት ምስሉንና ኮንዶምን በመጠቀም የኮንዶም አጠቃቀም በየደረጃው በቅደም ተከተል ለማስረዳትና ለማሳየት የሚረዳውን መግለጫ በአባሪ ቁጥር 1 (Annex 1) ላይ ይመልከቱ።

ማሳሰቢያ

- ❖ ከጋብቻ በፊት ወይም ከጋብቻ ውጪ በአጋጣሚ በሚፈፀም ወሲባዊ ግንኙነት ወቅት ኮንዶም አለመጠቀም ማለት በብዙ ሰው ሕይወት ላይ መፍረድ ማለት ነው። ይህን ሁሉም ሊያስተውለው ይገባል። ሴተኛ አዳሪዎችን ወይም ሌሎች ሴቶችን ያለኮንዶም ለመገናኘት ጉልበት እስከመጠቀም ድረስ የሚሄድ ወንድ ለራሱ፤ ለሴቷና ምልናባትም ለሚስቱ/ለፍቅረኛው ጤንነት ሲል ከዚህ ተግባር እንዳታቀብ ማስተማር ያስፈልጋል።

- ❖ የኮንዶምን አጠቃቀም መማር ያለባቸው ወንዶች ብቻ ሳይሆኑ ሴቶችም ጭምር ናቸው። ይኸውም በሀፍረት ወይም ባለማወቅ ምክንያት ኮንዶም ለመጠቀም የሚያመነታ ወንድ ሲያጋጥማቸው ጠቃሚነቱን ከማሳመን ባሻገር አጠቃቀሙንም በትክክል ማሳየት እንዲችሉ ይረዳቸዋል።
- ❖ ኮንዶም በጤና ድርጅቶች፣ በጤና ኤላ፣ በወጣቶች ማዕከላት፣ በሱቆች፣ ወዘተ ሊገኝ ይችላል።

3.4. በፈቃደኝነት ላይ የተመሠረተ የምክርና የኤች.አይ.ቪ የደም ምርመራ አገልግሎት መስጠት

የኤች.አይ.ቪ ምክክርና የደም ምርመራ አገልግሎት ጥቅሞች የሚከተሉትን ያካትታል።

- ❖ ተመርምረው ቫይረሱ የሌለባቸው ሰዎች በበለጠ ጥንቃቄ እንዲያደርጉና ከቫይረሱ ነፃ የሆነ ሕይወት እንዲመሩ ያስችላቸዋል፤
- ❖ ለኤች.አይ.ቪ የሚያጋልጡትን የግል ባሕሪያት ለይቶ በማወቅ ዘለቄታ ያለው የባሕሪይ ለውጥ ለማምጣት፤
- ❖ ከቫይረሱ ጋር የሚኖሩ ሰዎች ውጤቱን በፀጋ ተቀብለው ቀጣይ ሕይወታቸውን ለማስተካከል፣ የራሳቸውን ጤንነት በመጠበቅ ከቫይረሱ ጋር በሰላም መኖር እንዲችሉ፣ ቫይረሱን ለሌላ ወገን እንዳያስተላልፉ፣ ለቫይረሱ ከሚያጋልጡ ባህሪያት እንዲርቁ ለማድረግ፣ ለምሳሌ፡- ልቅ የሆነ የወሲብ ተግባር፣ ከአልኮልና ሌሎች አደጋ ከሚጋብዙ አደጋዎች ዕዳች ወዘተ፤
- ❖ የኤች.አይ.ቪን ከእናት ወደ ዕንስ/ልጅ በእርግዝና፣ በወሊድና ጡት በማጥባት ጊዜ የመተላለፉን ሁኔታ ለመከላከል ስራዎችን ለመስራት፤
- ❖ የኤች.አይ.ቪና ለሌሎች አባላዘር በሽታዎች ህክምናና ክትትል ለማድረግ፤
- ❖ ድጋፍ የሚሹ ግለሰቦችን ድጋፍ ማግኘት የሚችሉበትን ሁኔታዎች ለማመቻቸት፤
- ❖ የኤች አይ ቪ/የኤድስ ሕሙማንና ሌሎች የአባላዘር በሽታዎች የአድሎ እና የማግለል ሁኔታ ለመቀነስ።

የኤች.አይ.ቪ የደም ምርመራና ምክክር አገልግሎት አሰጣጥ

ይህ አገልግሎት በሀገሪቱ የኤች.አይ.ቪ የደም ምርመራና ምክክር አገልግሎት አሰጣጥና አፈጻጸም እንዲያግዙ በተዘጋጁ ሀገር አቀፍ መመሪያዎች መሠረት ይከናወናል።

እነማን መመርመር አለባቸው?

የኤች.አይ.ቪ የደም ምርመራና ምክክር አገልግሎት ውጤታማ ለማድረግ የበሽታው ስርጭት በከፍተኛ መጠን የሚገኝበትን የህብረተሰብ ክፍል ላይ ትኩረት ማድረግ ያስፈልጋል።

- ❖ ያልተመረመሩና የኤች.አይ.ቪ ምርመራ ውጤታቸውን ያላወቁ ነፍሰጡር እናቶች፣ ለወሊድ የመጡና በማጥባት ላይ ያሉ እናቶች፤

- ❖ ያልተመረመሩና የኤች ኤይ ቪ ምርመራ ውጤታቸውን ያላወቁ የቲቢና የአባላዘር ታካሚዎች፤
 - ❖ ያልተመረመሩና የኤድስ በሽታ መሰል ምልክቶች የሚያሳዩ ታካሚዎች፤
 - ❖ ቫይረሱ በደማቸው የሚገኝ የትዳር ጓደኛዎች (ተጓዳኝ/ኞች - partner/s) እና ልጆች፤
 - ❖ ያልተመረመሩ ዕድሜያቸው ከ5 ዓመት በታች የሆኑ ህፃናት፤
 - ❖ ወላጆቻቸውን በኤች ኤይ ቪ/ኤድስ ምክንያት ያጡ ህፃናት፤
 - ❖ ከ15-24 የዕድሜ ክልል ያሉ ወጣቶች፤
 - ❖ የኤች.አይ.ቪ የደም ምርመራ ውጤታቸው ልዩነት ያለው የትዳር ጓደኛዎች (ተጓዳኞች) (Discourdant couples)
 - ❖ ሴተኛ አዳሪዎች እና በሥራቸው ፀባይ ከቦታ ቦታ የሚዘዋወሩ ሰዎች
- መሟላት ያለባቸው ቅድመ ሁኔታዎች**

የኤች.አይ.ቪ ምርመራና ምክክር አገልግሎት ሀገር አቀፍ የኤች.አይ.ቪ ምርመራና ምክክር መመሪያን በተከተለ መልኩ መሆን አለበት፡፡

- ❖ በኤች.አይ.ቪ የደም ምርመራና ምክክር ላይ ደረጃውን የጠበቀ ስልጠና መውሰድ፤ በፈቃደኝነት ላይ የተመሰረተ የኤች.አይ.ቪ የደም ምርመራና ምክክር አገልግሎት በሚሰጥባቸው ቦታዎች ላይ የሁለት ሳምንት የተግባር ስልጠና መከታተል፤
- ❖ በፈቃደኝነት ላይ የተመሰረተ ምርመራ (ምንም አይነት አስገዳች ሁኔታ መኖር የለበትም)፤
- ❖ ምስጥራዊነት መጠበቅና ውጤትን በዕለቱ ማሳወቅ (የደም ምርመራ ውጤቱ ናሙናው በተወሰደበት ቀን መነገር አለበት)፤

ስለዚህ የጤና ኤክስቴንሽን ባለሙያዎች የሚከተሉትን ተግባራት ማከናወን ይጠበቅባቸዋል፡፡

- ❖ በመመሪያው መሠረት የቅድመ ምርመራ መረጃ መስጠት፤ ፍቃደኝነታቸውን እና ምስጥራዊነቱን ማረጋገጥ፤
- ❖ የደም ናሙና መውሰድ፤
- ❖ በመመሪያው መሠረት የኤች.አይ.ቪ መመርመሪያ ኪት በመጠቀም የደም ምርመራ ማድረግ፤
- ❖ የደም ምርመራ ውጤት ማሳወቅና ድህረ ምርመራ ምክክር ማከናወን፤

ቫይረሱ በደማቸው የተገኘባቸውን ሰዎች፤

- ❖ የምርመራ ውጤቱን ምንነት ማስረዳት፤
- ❖ ድጋፍና ክብካቤ አገልግሎት (ለህክምና ወደ ጤና ጣቢያ መላክ፤ ማህበራዊ ድጋፍ፤ ተከታታይ ምክክር ወዘተ) ተጠቃሚ እንዲሆኑ ማስቻል፤

- ❖ የደም ምርመራ ውጤታቸውን ለትዳር (ተጓዳኝ) ጓደኛቸው እና ለቤተሰባቸው እንዲያሳውቁ ማበረታታት፤
- ❖ የትዳር (ተጓዳኝ) ጓደኛቸው እና ልጆች እንዲያስመረምሩ ድጋፍ ማድረግና ማበረታታት ፤
- ❖ በሽታው እንዴት ወደ ትዳር (ተጓዳኝ) ጓደኛና በእርግዝና ጊዜ ወደ ፅንሰ እንዳይተላለፍ መከላከል እንደሚቻል ማስተማር፤
- ❖ ጤናማ ህይወት እንዴት መምራት እንዳለባቸው ማስተማር፤
- ❖ የኤች.አይ.ቪ ህክምና ወደ ሚሰጥበት የጤና ጣቢያ መላክ፤ ጤና ጣቢያ መድረሳቸውን ማረጋገጥ

ቫይረሱ በደማቸው ያልተገኘባቸውን ሰዎች

- ❖ የምርመራ ውጤቱን ምንነት ማስረዳት፤ ከቫይረሱ ነፃ ሆነው እንዲቆዩ የሚያስችሉ የምክር አገልግሎቶችና መረጃዎች እንዲያገኙ ማድረግ፤
- ❖ ከምርመራው በፊት (እስከ 3 ወር ድረስ ባለው ጊዜ) እና ለወደፊት ተጋላጭ የሚያደርጋቸው ሁኔታ ከነበረ/የሚኖር ከሆነ (ለምሳሌ ሴተኛ አዳሪ፣ ቫይረሱ ካለበት/ባት ሰው ጋር ያለኮንደም የግብረሰጋ ግንኙነት የፈፀመ/ች፣ ተጓዳኞች የተለያዩ የኤች.አይ.ቪ ውጤት ሲኖራቸው (Discourant couples)፣ የመደፈር አደጋ ያጋጠማቸው) የሀገር አቀፍ የኤች.አይ.ቪ ምርመራና ምክክር መመሪያን በተከተለ መልኩ ለወደፊቱ በድጋሚ የመመርመርን ጥቅም ማስረዳት፤

ማሳሰቢያ

የኤች.አይ.ቪ ምርመራና ምክክር አገልግሎት ዋና አላማ ቫይረሱ በደማቸው ያለባቸውን ሰዎች ለይቶ የህክምና አገልግሎት መስጠት ነው። በምርመራው ወቅት ቫይረሱ በደማቸው ውስጥ የተገኘባቸውን ሰዎችን ከጤና ኬላው ወደ ታማሚው የመረጠበት የጤና ተቋም መላክ ትልቅ ትኩረት ሊሰጠው ይገባል። ህክምና መጀመራቸውንና በአግባቡ እየተከታተሉ መሆኑንም መከታተል ያስፈልጋል።

የኤች.አይ.ቪ ምክርና ደም ምርመራ (HIV Testing Algorithm) አፈጻጸም ሂደት በአባሪ 2 (Annex 2) ይመልከቱ፤

በምርመራ ጊዜ መደረግ ያለባቸው ጥንቃቄ

- ❖ የኤች.አይ.ቪ ቫይረስ በስራ ላይ በሚያገጥሙ በመርፌ መውጋት አደጋዎች፣ በተለያዩ ስለቶች መቆረጥ፣ ወደ አፍ እና ወደ አይን በተረጨ የሰውነት ፈሳሾች ሊተላለፍ ይችላል፤
- ❖ ከማንኛውም ሰው የደም ናሙና ስንወስድና የተለያዩ የሰውነት ፈሳሾች ጋር ንክኪ እንዳይፈጠር ደረጃውን የጠበቀ ጥንቃቄ (Universal Precaution) ማድረግ አለብን፤ በህክምና አገልግሎት ውስጥ መወሰድ ስላለባቸው ተጨማሪ ጥንቃቄዎች ሀገር አቀፍ የኤች.አይ.ቪ መመሪያ ተመልከቱ

3.5. ለቫይረሱ ከተጋለጡ በኋላ የሚደረግ ህክምናና እንክብካቤ (Post Exposure Prophylaxis - PEP)

- ❖ በስራ ሂደት ውስጥ እና በአስገድዶ መደፈር ጊዜ ሊከሰት የሚችለውን በኤች.አይ.ቪ ቫይረስ የመያዝ ዕድል ለመቀነስ የሚሰጥ አገልግሎት Post Exposure Prophylaxis (PEP) ይባላል፤
- ❖ በኤች.አይ.ቪ ቫይረስ የመያዝ ዕድል የተጋለጠ ሰው ቫይረሱ ወደ ደም ገብቶ መባዛት እስኪጀምር ከ2 - 72 ሰዓታት(3 ቀናት) ይፈጅበታል። አደጋው በደረሰ እስከ 72 ሰዓታት በተለይም በመጀመሪያዎቹ ከ1-2 ሰዓታት ውስጥ የፀረ ኤች.አይ.ቪ መድኃኒት በመስጠት በኤች.አይ.ቪ ቫይረስ የመያዝ ዕድልን በከፍተኛ መጠን መቀነስ ይቻላል፤
- ❖ ኤች.አይ.ቪ ቫይረሱ የመተላለፍ እድሉ እንደ አደጋው (Exposure) አይነት፣ ክብደት፣ ለአደጋው የተጋለጠው የሰውነት ክፍል፣ የደሙ/ፈሳሹ መጠን ይወሰናል። Post Exposure Prophylaxis (PEP) ክስተቱ ከደረሰበት ከ72 ሰዓት በኋላ ለመጣ ግለሰብ አያገለግልም/አይሰጥም።

የPost Exposure Prophylaxis (PEP) ከመወሰዱ በፊት መከናወን የሚገባቸው ነገሮች፣

- ❖ ቁስሉን በተመለከተ በውሃና በሳሙና በደምብ አድርጎ ማጠብና ደሙ በደንብ እንዲወጣ ማድረግ፣ ወደ ቆዳና አይን ከተረጨ ቦታውን በውሃ በደንብ አድርጎ ማጠብ፤
- ❖ የኤች.አይ.ቪ ምርመራ ለታካሚው ወይም ለአስገድዶ ደፋሪው ግለሰብ ማድረግ (testing the source of the exposure)፤
 - በፈቃደኝነት ላይ የተሞረከበ የኤች.አይ.ቪ የደም ምርመራ ለታካሚው (source of the exposure) ማድረግ፤
 - በፈቃደኝነት ላይ የተሞረከበ የኤች.አይ.ቪ የደም ምርመራ ለአስገድዶ ደፋሪው ግለሰብ ማድረግ፤ ፈቃደኛ ሆኖ ካልተገኘ በፍርድ ቤት ትዕዛዝ የኤች.አይ.ቪ የደም ምርመራ ማድረግ ይቻላል፤
 - የታካሚው/አስገድዶ ደፋሪው ግለሰብ (source of the exposure) የደም ውጤት ነገቱብ ከሆነ PEP አያስፈልግም፤
 - አስገድዶ ደፋሪው ግለሰብ የደም ውጤት ፖዘቲቭ ከሆነ ወይንም ማወቅ ካልተቻለ ለተጋላጩ (አደጋው ለደረሰበት) ግለሰብ የግድ የኤች.አይ.ቪ የደም ምርመራ መስራት፤
 - የተጋላጩ (አደጋው የደረሰበት) ግለሰብ የኤች.አይ.ቪ የደም ምርመራ ውጤት ፖዘቲቭ ከሆነ PEP አገልግሎት መስጠት ሳይሆን የፀረ ኤች ቪ መድኃኒት በሀገራዊ ፕሮቶኮል መሰረት አገልግሎት እንዲያገኝ/እንድታገኝ ወደ ጤና ጣቢያ መላክ፤
 - የተጋላጩ (አደጋው የደረሰበት) ግለሰብ የኤች.አይ.ቪ የደም ምርመራ ውጤት ነገቱብ ከሆነ ለPEP በአፋጣኝ አገልግሎቱን መስጠት፤

❖ ለPEP የሚወሰደው የፀረ ኤች አይ ቪ መድኃኒት በቀን ሁለት ጊዜ ወይም አንድ ጊዜ ለ28 ቀናት የሚወሰድ ሲሆን የደም ምርመራ ከ6 ሳምንት፣ ከ3 ወርና እና ከ6ወር በኋላ መደገም አለበት።

ማሳሰቢያ

ታካሚው እና አስገዳጅ ደፋሪው ግለሰብ (source of the exposure) የኤች አይ ቪ የደም ውጤት ማወቅ ካልተቻለ፣ አስገዳጅ የተደፈረችው ግለሰብና የጤና ኤክስፔንሽን ባለሙያ የደም ምርመራ ውጤት ነገቲቭ ከሆነ PEP መጀመር ይቻላል። የታካሚው/አስገዳጅ ደፋሪው ግለሰብ የምርመራ ውጤቱ ሲደርስ ነገቲቭ ከሆነ PEP መቋረጥ አለበት። ፖዘቲቭ ከሆነ ግን PEP ተቋርጦ የፀረ-ኤች አይ ቪ ህክምናው በሀገራዊ ፕሮቶኮል መሰረት አገልግሎት ሊሰጥ ስለሚገባው ወደ ጤና ጣቢያ መላክ ያስፈልጋል።

3.6. የኤች.አይ.ቪ ቫይረስ በደማቸው ውስጥ ላለባቸው ሰዎች ድጋፍና ክብካቤ መስጠት

የኤች.አይ.ቪ ምርመራና ምክር አገልግሎት ዋናው ዓላማ ቫይረሱ የተገኘባቸው ሰዎችን የህክምና አገልግሎት እንዲያገኙ ማስቻልና እንዲሁም በቀጥታም ሆነ በተዘዋዋሪ በበሽታው ምክንያት ቤተሰቦቻቸውን ላጡ ህጻናት፣ አረጋውያንና መላ የቤተሰቡን አባላት ተገቢውን ድጋፍና እንክብካቤ እንዲያገኙ ለማስቻል ነው። በዚህ መሠረት የጤና ኤክስፔንሽን ባለሙያዎች የሚከተሉትን ተግባራት ማከናወንና ማስፈጸም ይኖርባቸዋል።

የኤች.አይ.ቪ ቫይረስ በደማቸው ውስጥ ላለባቸውና የኤድስ ህሙማን

- ❖ የኤች.አይ.ቪ ቫይረስ በደማቸው ውስጥ ያለባቸው ወገኖች በጤና ድርጅት የሚሰጣቸውን የክትትል አገልግሎት ሳያቋርጡ ተጠቃሚ እንዲሆኑ ማስቻልና ማንኛውም የህመም ስሜት ሲኖራቸው በቅርብ በሚገኘው ጤና ድርጅት ሄደው ሕክምና እንዲያደርጉ መምከር፣ ማበረታታት፣
- ❖ የኤድስ ሕሙማን የታዘዙላቸውን መድሐኒቶች ሳያቋርጡ በአግባቡ እንዲወስዱ ድጋፍ ማድረግና መከታተል፣
- ❖ የኤድስ ሕሙማንን በቤት ውስጥ እንዴት መንከባከብ እንደሚቻል ለቤተሰብ አባላት ማስተማርና በተግባር ማሳየት፣ የተማሩትን መልሰው በተግባር እንዲያሳዩና በትክክል መስራታቸውን አረጋግጠው እንክብካቤ እንዲሰጡ ማድረግ፣
- ❖ የኤች.አይ.ቪ ቫይረስ በደማቸው ውስጥ ላለባቸው ወገኖችና የኤድስ ህሙማን ዓቅም በፈቀደ መጠን የስነ-ልቦና ድጋፍ መስጠት፣ ማበረታታት፣ ወይም በቀበሌው ውስጥ በኤች.አይ.ቪ/ኤድስ ዙሪያ የሚሠሩና የምክር አገልግሎት የሚሰጡ ካሉ ወደ እነርሱ ማስተሳሰር፣
- ❖ የኤች.አይ.ቪ ቫይረስ በደማቸው ውስጥ ላለባቸውና የኤድስ ህሙማን ሳይገለሉ ፍቅርና ርህራሄ በተሞላበት ሁኔታ የሚይረዱበትን መንገድ ማመቻቸት እንዲሁም ማበረታታት

- ❖ የኤች.አይ.ቪ ቫይረስ በደማቸው ውስጥ ያለባቸው የቀበሌው ነዋሪዎች በፈቃደኝነት ተደራጅተው ሌላውን የህብረተሰብ ክፍል እንዲያስተምሩ ማበረታታት፤
- ❖ በተጨማሪም ኤች.አይ.ቪ በደማቸው ውስጥ ያለባቸው ሰዎች የሚከተሉትን ጥንቃቄዎች እንዲያደርጉ ማስቻል፤
 - ሁልጊዜ ኮንዶምን በትክክለኛው መንገድ መጠቀም። ይህ በሌሎች የአባላዘር በሽታዎች ከመያዝም ጭምር ይከላከላል። ከኮንዶም በተጨማሪ ሌላ የወሊድ መከላከያ በመጠቀም ያልተፈላገ እርግዝናን መከላከል እንደሚቻል ማስተማር፤
 - የግል ንፅህና በመጠበቅ (ምግብ ከማዘጋጀትና ከመመገብ በፊት፤ ከመፀዳጃ ቤት መልስ እጅን መታጠብ፤ ገላን በየጊዜው መታጠብ፤ ልብሶችን በየጊዜው እያጠቡ መልበስ፤ ጫማ ማድረግ፤ የአፍ ንፅህናን መጠበቅ ወዘተ) ሌሎች ተላላፊ በሽታዎችን መከላከል፤
 - አቅም በፈቀደ መጠን ተመጣጣኝ ምግብ በመውሰድ የሰውነትን በሽታን የመከላከል አቅም ማጠናከር። በአካባቢው የሚገኙ በሽታ ተከላካይ አትክልትና ፍራፍሬ መመገብ /ጥቅል ጎመን፣ ሰላጣ፣ ቆስጣ፣ ካሮት፣ የስኳር ድንች፣ ሙዝ፣ ብርቱካን፣ ሎሚ፣ አናናስ፣ እንጆሪ፣ አሾካዶ ወዘተ። አትክልት ከመበላቱ በፊት ንጹህ መሆኑን ማረጋገጥ፤
 - አልኮል መጠጣት፣ ሲጋራ ማጨስ፣ ጫት መቃምና አደንዛኝ ፅዖችን መጠቀም ከቫይረሱ ጋር ተደርበው የሰውነትን የመከላከል አቅም ስለሚያዳክሙና በፍጥነት ወደ ሞት ሊያደርሱ ስለሚችሉ ከመውሰድ መቆጠብ እንዲሁም ጭንቀትና ብስጭትን ቀንሶ በቂ ዕረፍት ማድረግ፤

በኤድስ ሕመማን ላይ ተደጋግመው ለሚከሰቱ በሽታዎች በሚቀጥለው ሰንጠረዥ መሠረት በቤት ውስጥ የመጀመሪያ እርዳታ እንዲሁም ቀጣይነት ያለው እንክብካቤ መስጠት አስፈላጊ ነው።

ምልክት	በቤት ውስጥ የሚሰጥ የመጀመሪያ ዕርዳታ □
ተቅማጥ	ህይወት አድን ንጥረ ነገር (ORS) እና ሌሎች ፈሳሾች (አጥሚት፣ ሾርባ የፍራፍሬ ጭማቂ፣ ወዘተ) ታማሚው መውሰድ የቻለውን ያህል መስጠት፤ ከባሰበት ወይም በሳምንት ውስጥ ካልቆመ፤ ደም የተቀላቀ ከሆነ፤ ትኩላትና ማስታወክ ካለው ወደ ጤና ባለሙያ እንዲወስዱ ማበረታታት፤
ሳል	ሎሚ፣ ብርቱካንና የመሳሰሉ ፍራፍሬዎች፣ ማር፣ ትኩስ መጠጦች መስጠት ከአንድ ቀን በላይ ከቆየ ወደ ጤና ባለሙያ መውሰድ፤
የቆዳ	ገላንና ልብሶችን ቶሎ ቶሎ ማጠብ ተገቢ የቆዳ ቅባቶችን መቀባት፤

ማሳከክ	ካልታገሰ ወደ ጤና ባለሙያ እንዲወሰድ መምከርና ማበረታታት፤
የሕመም ስሜት	ሌላ በግልፅ የሚታይ የጤና ችግር ሳይኖር ሕመም ከተሰማው ፓራሰታሞል መስጠት፤ በጥቂት ቀናት ውስጥ ካልተሻለው ወደ ጤና ድርጅት እንዲወሰድ መምከር።

የኤች.አይ.ቪ ቫይረስ በደማቸው ውስጥ የሚገኝባቸውን ህፃናት ህክምና እንዲያገኙ ማገዝ

ብዙ የኤች.አይ.ቪ ቫይረስ በደማቸው ውስጥ ያለባቸው ህፃናት በሽታው እንዳለባቸው ሳይታወቅ ለከፋ ህመም፣ ስቃይና ሞት ይዳረጋሉ። በቫይረሱ የሚያዙ ህፃናት ቁጥር ለመቀነስና የህክምና ሽፋናቸውን ለመጨመር የጤና ኤክስፔንሽን ባለሞያዎች የሚከተሉትን ስራዎች ማከናወን አለባቸው።

- ❖ ኤች.አይ.ቪ ከእናት ወደ ልጅ እንዳይተላለፍ የሚረዱ መከላከያ መንገዶችን ማስተማር፤ አገልግሎቱን እንዲጠቀሙ ማበረታታት፤
- ❖ ማንኛውም ዕድሜያቸው ከ5 ዓመት በታች የሆኑ ህፃናትና በተለይም ወላጆቻቸውን በኤድስ በሽታ ምክንያት ያጡ ህፃናት እንዲያስመረምሩ ማስተማርና ማበረታታት፤
- ❖ ቫይረሱ በደማቸው የሚገኙ ግለሰቦች ልጆቻቸውን እንዲያስመረምሩ ማስተማርና ማበረታታት፤
- ❖ ቫይረሱ በደማቸው ውስጥ የተገኝባቸው ህፃናት የፀረ ኤች.አይ.ቪ ህክምና መድኃኒት እንዳለ ማስተማር [እና አገልግሎቱ ከሚሰጥበት የጤና ተቋም ጋር ማስተሳሰር፤

ታካሚዎች የፀረ ኤች.አይ.ቪ ህክምና መድኃኒት በአግባቡ እንዲወስዱ/እንዲጠቀሙ (Treatment Adherence) ማገዝ

- ❖ የፀረ ኤች.አይ.ቪ መድኃኒቶች ከኤች.አይ.ቪ ጋር የሚኖሩ ዜጎችን ከስቃይና ከሞት ከመታደግ ባሻገር የብዙዎችን የኑሮ ሁኔታ በማሻሻል ረገድ ከፍተኛ አስተዋጽኦ አላቸው። በታካሚዎች ዘንድ ያለው የመድኃኒት ቁርኝትና በህክምናና እንክብካቤ አገልግሎቱ ውስጥ የመቆየት ሁኔታ የፀረ ኤች.አይ.ቪ ህክምና ውጤታማነትን ይወስነዋል፤
- ❖ ብዙ ጥናቶች እንደሚያሳዩት ከ95 በመቶ እና ከዚያ በላይ የመድኃኒት አወሳሰድ ቁርኝት በሽታውን ለመቆጣጠር አስፈላጊ እንደሆነ ሲሆን ቁርኝቱ ከ80 በመቶ በታች በሆነ ጊዜ ግን መድኃኒቱ ቫይረሱን እንዳይባዛ የማድረግ አቅሙ ስለሚቀንስ በደም ውስጥ በከፍተኛ ሁኔታ ቫይረሱ ይባዛል። እንደዚህ አይነት ታካሚዎች በደማቸው የሚገኘው ቫይረስ በቀላሉ የመጀመሪያ ደረጃ ፀረ ኤች.አይ.ቪ መድኃኒቶችን የመለማመድ ፀባይ ይታይባቸዋል። በዚህም የተነሳ ብዙዎቹ ውድ ወደሆነው ሁለተኛ ደረጃ የፀረ ኤች.አይ.ቪ መድኃኒቶች መዘዋወር ያስፈልጋቸዋል፤
- ❖ ምንም እንኳን ከመድኃኒቱ ጋር ከፍተኛ የሆነ ቁርኝት አስፈላጊነት አጠያያቂ ባይሆንም ብዙ ታካሚዎች በተለያዩ ምክንያቶች ይህንን ለማድረግ ሲቸገሩ ይታያሉ። የፀረ ኤች.አይ.ቪ ህክምና መድኃኒት ቁርኝት (Treatment Adherence) የሚያዳክሙ ዋና ዋና ምክንያቶች ብዙውን ጊዜ ከታካሚዎቹ የሚመነጨ ሲሆን እንደሚከተለው ተገልጿል፤

**ህመማን የፀረ ኤች.አይ.ቪ ህክምና መድኃኒት በአግባቡ እንዳይወስዱ/እንዳይጠቀሙ (Not
adher to Treatment) የሚያደርጉ ዋና ዋና ምክንያቶች**

- ❖ የመዘንጋትና የህክምና አወሳሰድን አለመረዳት፤
- ❖ በተደጋጋሚ የሚከሰቱ ህመሞች፤
- ❖ የምግብ እጥረት መኖር፤ በተለይም ለአዲስ ህክምና ጀምሪዎች፤
- ❖ ወደ ጤና ድርጅት ለመሄድ የትራንስፖርት ችግር መኖር፤
- ❖ የፀረ ኤች አይ ቪ ህክምና የረጅም ጊዜ ውጤቱን እርግጠኛ ያለመሆን (ጥርጣሬ መኖር)፤
- ❖ ህይወትን በተረጋጋ ሁኔታ መምራት አለመቻልና ተደራራቢ ሃላፊነቶች ሲኖሩ፤
- ❖ የመጠጥና ሌሎች ሱስ ተጠቂ መሆን፤
- ❖ አድሎ እና መገለልን በመፍራት፤
- ❖ የህክምናውን ሁኔታ (ኤች.አይ.ቪ በደም ውስጥ መኖሩን) ለቤተሰብ ለማጋራት በመፍራት የቤተሰብ እገዛ ማጣት፤
- ❖ በጤና ባለሙያዎች የሚሰጠው የምክር አገልግሎት ደካማ መሆን፤
- ❖ የጤና አገልግሎት አሰጣጥ ምቹ ያለመሆን፤
- ❖ አገልግሎት ለማግኘት ለረጅም አሰልጣኝ ሰዓታት በኤች.አይ.ቪ ህክምና ክሊኒክ ወይም በፋርማሲ የመቆየት ሁኔታ፤
- ❖ መድሃኒቱ በቀን የሚዋጥበት ጊዜ መብዛት ወይም አለመመቸት፤ የኪኒኖች መብዛት፤ የመድሃኒቶች ተጓዳኝ ውጤቶች (Side Effects)፤
- ❖ የሚከለክሉ ምግቦች መኖር፤
- ❖ ከሃይማኖት ጋር የተያያዙ እምነቶችና ተግባራት፤

**የህፃናት ታካሚዎች የፀረ ኤች.አይ.ቪ ህክምና መድኃኒት በአግባቡ እንዳይወስዱ/እንዳይጠቀሙ
(Treatment Adherence) እገዛ ማድረግ**

በህፃናት የፀረ ኤች.አይ.ቪ ህክምና መድኃኒት አጠቃቀም ላይ ያሉ እንቅፋቶች በአብዛኛው ከአዋቂዎች ጋር ተመሳሳይነት ያለቸው ቢሆንም በህፃናት በተለይ መድኃኒቱን በአግባቡ እንዳይወስዱ/እንዳይጠቀሙ አስቸጋሪ የሚያደርጉ ሁኔታዎች እንደሚከተሉት ይገለጻል፡፡

- ❖ ህጻናት ለህክምናቸው በአዋቂዎች ላይ ጥገኛ መሆናቸው፤ ለምስሌ በተለያዩ ምክንያት አዋቂ በቤት ውስጥ ከሌለ በቀላሉ መውሰድ ያለባቸውን መድሃኒት ሳይወስዱ ይቀራሉ፤
- ❖ በመድሃኒቱ መጥፎ ጣዕም የተነሳ ህጻናት መድሃኒቱን በአግባቡ እንዳይወስዱ/እንዳይጠቀሙ ሊያደርግ ይችላል፤
- ❖ ምንም አይነት ህመም ሳይሰማቸው ለምን በየቀኑ መድሃኒት መውሰድ እንዳለባቸው በቀላሉ መረዳት አለመቻላቸው፤

- ❖ በጉርምስና እድሜ ያሉ ህጻናትም ከእድገታቸው ጋር ተያይዞ የሚከሰተው ስሜታዊነት እና ስነ-አዕምሯዊ ለውጦች ምክንያት ህክምና በአግባቡ ለመከታተል አስቸጋሪ ያደርገዋል፤
- ❖ የፀረ-ኤች አይ ቪ/ኤድስ ህክምናና ክብካቤ በአግባቡ ከመጠቀም አንጻር ወላጆቻቸውን ያጡ ህጻናት ዘንድ በተለየ መልኩ አስቸጋሪ ያደርገዋል።

ህጻናት የፀረ-ኤች አይ ቪ/ኤድስ ህክምና ሳያቋርጡ በአግባቡ እንዲጠቀሙ ለማድረግ የጤና ኤክስቴንሽን ባለሞያዎች ሚና ምን መሆን አለበት?

የፀረ ኤች.አይ.ቪ ህክምና መድኃኒት በአግባቡ መጠቀም/መውሰድን (Treatment Adherence) ለማሻሻል የትምህርትና የምክር አገልግሎት (Education and Counseling Services) ዋነኛ መሳሪያ ሲሆን ይህንን በተለያዩ መንገዶች መስጠት ይቻላል።

- ❖ ቫይረሱ በደሙ ከሚገኘው ሰው ጋር በአካል (የቤት ለቤት ጉብኝት) ወይም በስልክ የሚደረግ ውይይት በመጠቀም የሚሰጥ አገልግሎት ነው። በወይይቱ ውቀት ህክምናቸውን በአግባቡ እንዳይጠቀሙ/እንዳይወስዱ የሚያደርጉ ማነቆዎችን በመለየት ከታካሚው ጋር መፍትሄዎችን በማፈላለግ ችግሩን መቅረፍ ይቻላል፤
- ❖ የአቻ ለአቻ የትምህርትና ምክር አገልግሎት (Peer Education and Counseling) ወይም በትዳር ጓደኛዎች (ተጉዋዳኝ) በኩል የትምህርትና ምክር (Treatment Supporter) አገልግሎት እንዲሰጥ ማድረግ
- ❖ ያልተጠበቀና ድንገተኛ የሆነ የፀረ ኤች.አይ.ቪ መድኃኒት እጥረት በሚከሰትበት ጊዜ ለምሳሌ መድኃኒቱን ሳይዙ ጉዞ በሚያደረግበት ወይም መድኃኒቱ በአጋጣሚ በሚጠፋበት ጊዜ ታካሚዎች መድኃኒት ባቅራቢያቸው የት ማግኘት እንደሚችሉ መረጃ መስጠት መድኃኒት እንዳያቋርጡ ከፍተኛ አስተዋጽኦ ይኖረዋል፤
- ❖ አጋዥ የህክምና ማስታወሻ መስጠት ህክምናቸውን በአግባቡ እንዲወስዱ ያግዛሉ። ለምሳሌ ካላንደር፣ ኪኒን ቦክሶች፣ ኪኒን ማደራጃዎችና አስታዋሽ አላርም፤
- ❖ በህክምናና እንክብካቤ ጊዜ የቤተሰብ ሚናን ማጠናከር ትኩረት መስጠት ያለበት ጉዳይ ሲሆን፣ ኤች.አይ.ቪ በደማቸው የሚገኝ ዜጎች ተከታታይ በሆነ መልኩ ከታካሚው ጋር በመመካከር የምርመራ ውጤታቸውን ለቤተሰብ የማሳወቅ ስራን መስራት አስፈላጊ ነው። የቤተሰብ ድጋፍ አለመኖር የህክምናና እንክብካቤ ክትትል ደካማ እንዲሆን አንዱና ዋነኛው ምክኒያት ነው። ስለዚህ ኤች.አይ.ቪ በደማቸው የሚገኝ ዜጎች ቤተሰቦች እንደማንኛውም ዜጋ የማህበረሰብ ንቅናቄ በሚደረግበት ጊዜ መሳተፋቸውን ማረጋገጥ ያስፈልጋል። በተጨማሪም አድልዎ እና መገለልን ለማስወገድ ቤተሰብና ማህበረሰቡን በተከታታይ ማስተማር ያስፈልጋል፤
- ❖ የኃይማኖት አባቶች ስለ ፀረ ኤች.አይ.ቪ መድኃኒቶች ጥቅም በማስተማር ማህበረሰቡን በፀረ ኤች.አይ.ቪ ህክምና ክትትል ዙሪያ ድጋፍ እንዲሰጡ ማበረታታት፤
- ❖ ቅንጅታዊ አሰራርን በማጠናከር ከጤና ጣቢያ ባለሞያዎች ጋር የህክምናና የመድኃኒት ክትትል ለማሻሻል በጋራ መስራት ያስፈልጋል። የእያንዳንዱን ታካሚ አድራሻ፣ የቀጠሮ ቀን፣ በቀጠሯቸው የመጡና ያልመጡ፣ የመድኃኒት ክትትልና ድጋፍ የሚፈልጉትን መለየት ያስፈልጋል። ሚስጥራዊነቱን በጠበቀ መልኩና ቫይረሱ በደማቸው የሚገኝባቸው ሰዎችን ፍላጎት ባማከለ መንገድ ድጋፍ መስጠት አስፈላጊ ነው።

ወላጆቻቸውን ላጡ ህጻናትና ቤተሰቦች ድጋፍና እንክብካቤ ማድረግ

- ❖ ኤች.አይ.ቪ/ኤድስ ከሚያስከትላቸው ማህበራዊ ችግሮች መካከል የወላጅ አጥ ህፃናትና ጧሪ ያጡ አረጋጂዎችን ቁጥር እንዲጨምር ያደርጋል። እነዚህ ህፃናት ተገቢው ድጋፍና ክብካቤ ካልተደረገላቸው ሴቶቹ በለጋ ዕድሜያቸው ወደ ሴተኛ አዳሪነት፣ ወንዶቹ ደግሞ ወደ ወንጀል ተግባራት ሊሰማሩ የሚችሉበት ዕድል ከፍተኛ ነው። ይህ ሁኔታ ወረርሽኝን ለመቆጣጠር ከሚደረገው ጥረት አንፃር በጣም የሚያስቸግርና የሚያዳግት ይሆናል። አረጋውያንም በቂ ገቢና አቅም ሳይኖራቸው የልጅ ልጅ በማሳደግ ለጉስቁልና ይዳረጋሉ።
- ❖ ለወላጅ አጥ ሕፃናት አስተዳደግ የሚሻለውና የሚመረጠው በወላጆቻቸው ዘመዶች (አጎት፣ አክስት፣ አያት፣ ወዘተ) እንክብካቤና ድጋፍ ቢደረግላቸው ነው። በመሆኑም ኅብረተሰቡ ይህንን በመገንዘብ የሚችል ልጅ ለሚያሳድጉ ወገኖች የጉልበት፣ የማቴሪያልና የገንዘብ ድጋፍ ሊያደርግ ስለሚችል ለዚህ በጎ ተግባር ማስተባበርና ማነሳሳት ያስፈልጋል።
- ❖ ለኤድስ ህመምን በቤት ውስጥ እንክብካቤ ሲደረግ መወሰድ ስላለባቸው ጥንቃቄዎች ማስተማር፡
 - ለታማሚው ተገቢው እንክብካቤ በሚሰጥበት ጊዜ የደም ወይም ሌላ የሰውነት ፈሳሽ (መግል፣ ከብልት የሚወጣ ፈሳሽ ወዘተ) ንክኪ እንዳይኖር የእጅ ጓንት ካልተቻለ ላስቲክ (ፊስታል) ወይም በወፍራሙ የተጠቀለለ ደረቅ ጨርቅ መጠቀም።
 - የህመምተኛው ልብሶች ከሰውነት በሚወጡ ፈሳሽ ነገሮች ተበክለው ከተገኙ ያልተበክለውን ቦታ በመያዝ በጣም በፈላ ውሃ ውስጥ መንከርና እስኪቀዘቅዝ ድረስ በእንጨት ማገላበጥ፣ ከዚያም ከቀዘቀዘ በኋላ በደንብ በሳሙናና በበረኪና አጥቦ እንዲደርቅ ፀሐይ ላይ ማስጣት፣ በረኪና ዋጋው ርካሽ ነገር ግን በጣም ጠቃሚ በመሆኑ ገዝቶ በስድስት እጅ ውሃ ውስጥ አንድ እጅ በረኪና (6:1) ጨምሮ ጨርቆችን ለሃያ ደቂቃ መዘፍዘፍና ከዚያ በኋላ በደንብ አጥቦ ማድረቅ።
 - እንክብካቤው ካበቃ በኋላ የሕመምተኛውን አካባቢ በሚገባ ማጽዳትና ሌላው ወገን ችግር ላይ እንዳይወድቅ ፈሳሽ ነገሮችን አግባብ ባለው መንገድ ማስወገድ መቻልና እጅን በሣሙና መታጠብ አለመዘንጋት።

3.7. ኤች አይ ቪ/ኤድስ ከእናት ወደ ልጅ እንዳይተላለፍ የሚያስችል ምርመራና ህክምና መስጠት (PMTCT Option B+)

- ❖ ነፍሰጡር እናቶች፣ ለወሊድ የመጡና በማጥባት ላይ ያሉ እናቶች በሀገራዊ ፕሮቶኮል መሰረት ምርመራና ህክምና መስጠት።
- ❖ ሁሉም ቫይረሱ የተገኘባቸው እናቶች መድኃኒት ከጀመሩ በኋላ በየስድስት ወሩ የCD4 ምርመራ እንዲያደርጉ ወደ ጤና ጣቢያ መላክ።
- ❖ ኤች አይ ቪ ካለባቸው እናቶች የተወለዱ ህፃናት (HEI) በሀገራዊ ፕሮቶኮል መሰረት ህክምና እንዲያገኙ ወደ ጤና ጣቢያ መላክ።

3.8. የአባላዘር በሽታዎችን መለየትና ህክምና እንዲያገኙ ማድረግ

የአባላዘር በሽታዎች ህክምና በህመምተኛው ላይ በሚታዩ ምልክትና ስሜት መሠረት (Syndromic Approach) የሚወሰን ሲሆን፤ ስያሜያቸው ቀጥሎ በተመለከተው ሠንጠረዥ መሠረት በሰባት ክፍሎች ይመደባሉ። ይህም ምደባ የተለያዩ አባላዘር በሽታዎችን በተቀናጀና ውጤታማ በሆነ መልኩ ለማከም ይረዳል።

ማሳሰቢያ:

- ❖ በአባላዘር በሽታ የተያዙ ሰዎች ህክምና በሚሰጣቸው ጊዜ የትዳር አጋሮቻቸው ወይም ጓደኞቻቸው የሆኑ ሰዎች ሁሉ እንዲታከሙ ማድረግ ያስፈልጋል።
- ❖ ህክምና ወስደው እስኪሻላቸው ድረስ ከግብረሰጋ ግንኙነት መታቀብ ወይም ኮንዶም መጠቀም አለባቸው።

የአባላዘር በሽታዎች ምደባ/ስያሜ፣ ምልክትና ስሜቶች፣ መደረግ ያለበት ዕርምጃዎች የሚያሳይ ሠንጠረዥ በአባሪ 3 (Annex 3) ተመልከቱ።

3.9. ኤች.ኤይ.ቪ/ኤድስና ሌሎች የአባላዘር በሽታዎችን ለመከላከልና ለመቆጣጠር የሚደረጉ የግልና የጋራ ጥረቶች

ከግለሰብና ቤተሰብ የሚጠበቁ

- ❖ በቤተሰብ ደረጃ ስለኤች.ኤይ.ቪ/ኤድስና ሌሎች የአባላዘር በሽታዎች ዙሪያ ግልጽና ተከታታይ ውይይት ማድረግ፣ ስለቫይረሱና ሌሎች የአባላዘር በሽታዎች መተላለፊያ መንገዶችና መከላከያ ዘዴዎች በቂ ዕውቀት ለማግኘት ጥረት ማድረግ፣ ግንዛቤን ማሳደግና ተጋልጭነትን በመቀነስ የማይናጋ የባሕሪይ ለውጥ ማምጣት፣
- ❖ ወላጆች ልጆቻቸው ወሲብ ነክ በሆኑ ጉዳዮች ላይ በግልጽ እንዲወያዩ በማደፋፋር ልጆች የተዛባ መረጃ በመቀበልና በመታለል ለከፋ አደጋ እንዳይጋለጡ ማስቻል፣
- ❖ በጤና ባለሙያ የታዘዙትን ማንኛውም መድሃኒቶች ካሉ እነሱን በትክክል እንዲወስድ ማበረታታት፣ በተለይም የፀረ ኤች.ኤይ.ቪና የቲቢ መድሃኒቶች አወሳሰድ ልዩ ትኩረት መስጠት ተገቢ ነው። ምክንያቱም በሽታው መድሃኒቱን ሊለማመደው ከቻለ ለሕመምተኛው (ለራሱም) ሆነ ለጎብረተሰቡ አደገኛ ሁኔታን ሊፈጥር ስለሚችል ነው።

ከህብረተሰብ የሚጠበቁ

- ❖ በቀበሌው ውስጥ የሚገኙ የህብረተሰብ አባላት ስለኤች.ኤይ.ቪና የአባላዘር በሽታዎች በግልጽ የመወያየት ልምድን በማዳበር (በማህበረሰብ ውይይትና በሌሎች መድረኮች) በሽታውን በመከላከልና በመቆጣጠር ተግባራት ላይ ሙሉ ተሳትፎ ማድረግ፣
- ❖ በጎብረተሰብ ደረጃ ኤች.ኤይ.ቪ በደሙ ውስጥ ላለበት ወይም የኤድስ ሕመምተኛ ለሚሰጠው የቤት ውስጥ ክብካቤ፣ የሥነልቦና፣ የገንዘብ፣ የቁሳቁስ፣ የጉልበት ወዘተ ድጋፍ በመስጠትና በበጎ ፈቃደኝነት በመሳተፍ በሽታውን መቆጣጠር። ይኸውም የመገለል ስሜትን

በማስወገድ ሻይረሱ ያለባቸውን ሰዎችና የኤድስ ህመማን ለሕዝብ ተቆርቋሪ ሆነው በሽታውን ወደ ሌላ ሰው እንዳያስተላልፉ የሞራል ጥንካሬ ይሠጣቸዋል፤

ከተለያዩ አጋር ድርጅቶችና ባለድርሻዎች የሚጠበቁ

ኤች.አይ.ቪ/ኤድስንና ሌሎች የአባለዘር በሽታዎችን የመከላከልና የመቆጣጠር ሥራዎች የአንድ ተቋም ወይም ሴክተር ሃላፊነት ብቻ ሳይሆን የሁሉንም ባለድርሻዎች ቅንጅታዊ ተሳትፎ የሚጠይቅ ነው። በመሆኑም በቀበሌው ወስጥ የሚገኙ መንግስታዊና መንግስታዊ ያልሆኑ ድርጅቶች (የቀበሌ አስተዳደር፣ ትምህርት ተቋማት፣ የሴቶችና የወጣቶች ወዘተ ማህበራት፣ የሃይማኖት ተቋማት፣ ዕድሮች፣ በቀበሌው ወስጥ የሚገኙ የግል ድርጅቶችና ፕሮጀክቶች ወዘተ) የግልና የጋራ ጥረት በማድረግ በሽታውን የመግታት ሃላፊነት አለባቸው፤ በዚህ መሠረት ባለድርሻዎች ሁሉ የሚከተሉት ተግባራትን እንዲያከናውኑ ይጠበቃል።

- ❖ በቀበሌና በተቋም ደረጃ ኤች.አይ.ቪ/ኤድስንና ሌሎች የአባለዘር በሽታዎችን ለመከላከልና ለመቆጣጠር የሚያስችል አሳታፊ የሆነ ዝርዝር ዕቅድ አውጥቶ መተግበር፤
- ❖ ሰፊና ተከታታይ የማስተማር ሥራ ማከናወንና የህብረሰተሰብ ንቅናቄ መፍጠር፤
- ❖ ኤች.አይ.ቪ/ኤድስንና ሌሎች የአባለዘር በሽታዎችን ለመከላከልና ለመቆጣጠር የሚያስፈልጉ ግብአቶችን (ገንዘብ፣ ቁሳቁስ፣ እህል፣ የሙያና የጉልበት ድጋፍ) መለገስ፤
- ❖ ኤች.አይ.ቪ/ኤድስንና ሌሎች የአባለዘር በሽታዎችን ሊያስፋፉ የሚችሉ ጎጅ ልምዶችን ለመከላከል የሚያስችሉ የተደነገጉ ህጎች ተፈጻሚ እንዲሆኑ ድጋፍ ማድረግ፤

4. አገልግሎቱን ለመስጠት የሚያስፈልጉ ግብዓቶች

4.1. የህክምና ቁሳቁሶች

አገልግሎቱን ለመስጠት የሚያስፈልጉ job aids ፣ የህክምና ቁሳቁሶች (Equipments) ፣ እና ሊኖሩ የሚገባቸው መድሃኒቶች የሚከተሉትን ያካትታል።

- ❖ ሀገር አቀፍ የኤች.አይ.ቪ መከላከል፣ ክብካቤ፣ ህክምና መመሪያ
- ❖ ከኤች.አይ.ቪ ደም ምርመራና ከህክምና ጋር የተያያዙ ፖስተሮች፣ የማስተማሪያ በራሪ ወረቀቶች፤
- ❖ የኤች አይቪ ደም ምርመራ የድሪጊት ፍሰት (HIV Testing Algorithm)፤
- ❖ የአባለዘር በሽታዎች ምልክቶች/ስሜቶችና ህክምና ሠንጠረዥ
- ❖ የወንድ ብልት ሞዴል፤
- ❖ ኮንዶም፤
- ❖ ለምርመራው የሚስፈልጉ ግብዓቶች መሟላት (የኤች.አይ.ቪ መመርመሪያ ኪት፣ በፈር፣ ፓይፔትና ጓንት - Gloves)፤
- ❖ የኢንፎክሽን መከላከያ መሣሪያዎች፤

- ❖ የመመዘገቢያ ቅፅ፣ መዝገብ፣
- ❖ የፅህፈት መሳሪያዎች፣
- ❖ ህይወት አድን ንጥረ ነገር (ORS) ፣
- ❖ የህመም ማስታገሻ (ፓራሲታሞል)፣

5. የጤና ጣቢያ ጤና ኬላ ትስስር

- ❖ በጤና ኬላና በጤና ጣቢያ የሚደረገው የህመምን የቅብብሎሽ ስርዓት ጠንካራ መሆን አለበት። ከጤና ኬላ ለተለያዩ አገልግሎቶች ወደ ጤና ጣቢያ የሚላኩ ታካሚዎች በትክክል መድረሳቸውንና ህክምና መጀመራቸውን ማረጋገጥ ተቀዳሚ ተግባር መሆን አለበት፣
- ❖ ከጤና ጣቢያ ህክምና ቡድን ጋር በመቀናጀት የህክምናና የመድኃኒት አቅርቦትና ሌሎች ከአገልግሎት ጋር የተያያዙ ጉዳዮችን መከታተል ችግሩ ሲያጋጥም በጋራ መፍታት ያስፈልጋል። ጤና ጣቢያዎች በስራቸው ለሚገኙ ጤና ኬላዎች ተከታታይ የሆነና ክፍተትን በመለየት ላይ የተመረከዘ ድጋፍ መስጠት አለባቸው። በተለይ የኤች.አይ.ቪ ምክር፣ ምርመራውንና ህክምና ጥራት በቅርበት መከታተልና መደገፍ አለባቸው። ቅንጅታቸውን ለመገምገም የሚረዳ የጋራ መድረክ ሊኖራቸው ይገባል፣

6. የሚጠበቅ ዉጤት

- ❖ ህብረተሰቡ ስለኤች.አይ.ቪ/ኤድስና ሌሎች የአባላዘር በሽታዎች ምንነት፣ መተላለፊያና መከላከያ ዘዴዎችን ያውቃል፣
- ❖ በፍላጎት ላይ የተመሰረተ የኤች.አይ.ቪ የምክርና የደም ምርመራ አገልግሎት ተጠቃሚ ቁጥር ይጨምራል፣
- ❖ ኤች.አይ.ቪ/ኤድስና በሌሎች የአባላዘር በሽታዎች ምርመራና ህክምና አገልግሎት ተጠቃሚ ቁጥር ይጨምራል፣
- ❖ የኤች.አይ.ቪ ቫይረስ በደማቸው ያለባቸው መድኃኒት የሚወስዱ ህፃናት ቁጥር ይጨምራል፣
- ❖ የፀረ-ኤች አይ ቪ ህክምና ጀምረው ሳያቋርጡ የሚከታተሉት ህመማን ቁጥር ይጨምራል፣
- ❖ በኤች.አይ.ቪ/ኤድስ የሚሞቱት ህመማን ቁጥር ይቀንሳል፣
- ❖ በኤች.አይ.ቪ/ኤድስ በሽታ ምክንያት ወላጆቻቸውን የሚያጡ ህፃናት ቁጥር ይቀንሳል፣
- ❖ በኤች.አይ.ቪ/ኤድስ እና በአባላዘር በሽታ የሚመጣው የጤና፣ የስነ-ልቦና፣ የማህበራዊና የኢኮኖሚያዊ ችግር ይቀንሳል፣
- ❖ የኤች.አይ.ቪ ቫይረስ በደማቸው ባለባቸው ሰዎች ላይ የሚደርሰው መድልዎና ማግለል ይቀንሳል፣
- ❖ በኤች አይ ቪ/ኤድስ መከላከልና መቆጣጠር ላይ የሌሎች ሴክተሮችና ባለድርሻዎች በራሳቸው ዕቅድ ውስጥ አካተው በባለቤትነት መምራት፣

7. የክትትልና ግምገማ/ የአገልግሎት አሰጣጥ ውጤታማነት ዋና ዋና መለኪያዎች ክትትልና ምዘና

ክትትል አንዴ ተከናወኖ የሚያበቃ ሳይሆን የዕለት ከዕለት ሥራዎች በታቀዱት መሰረት መከናወናቸውን በየጊዜው የሚከታተሉበት ዘዴ ሲሆን፤ ምዘና ደግሞ የተከናወኑትን ተግባራት ከተያዙት ዝርዝር ዓላማዎች ጋር ምን ያህል እንደተፈጸሙ ከአቅድ ግብ አንጻር ውጤቱ የሚመዘንበት ዘዴ ነው። ክትትልና ምዘና በግልና በቡድን ሊደረግ ይቻላል።

የክትትል ሂደት

- ❖ የሚከናወኑ የኤች.አይ.ቪ/ኤድስና ሌሎች የአባላዘር በሽታዎች መከላከልና ቁጥጥር ተግባራት በታቀደው መሠረት እየተከናወኑ መሆናቸውን በየጊዜው መፈተሽ፤ አፈፃፀሙን ካለፉት ተመሳሳይ ወቅቶች ጋር ማነፃፀር፤ ጠንካራና ደካማ ጎኖችን ለይቶ ማውጣት፤ የታዩ ክፍተቶችንና ማነቆዎችን በመለየት የማስተካከያ እርምጃዎችን በክለሳ ወቅት በዕቅዱ ውስጥ ማካተት፤
- ❖ ክንውን ከዕቅድ አንሶ ወይም በልጦ ከተገኘ ምክንያቱን ማወቅና አስፈላጊውን የማስተካከያ እርምጃ በቦታው መውሰድ ያስፈልጋል፤
- ❖ የተከናወኑ የኤች.አይ.ቪ/ኤድስና ሌሎች የአባላዘር በሽታዎች መከላከልና ቁጥጥር ተግባራትና የተሠጡ የምርመራና ህክምና አገልግሎቶች በወቅቱ በአግባቡ መመዘገባቸውን መፈተሽ፤ ሪፖርቶች በጥራትና በወቅቱ ተጠናቅረው ለሚመለከተው አካል መተላለፋቸውን ማየት፤

የምዘና ሂደት

በምዘና ጊዜ ሊተኮርባቸው የሚገቡ ጉዳዮች እንደሚከተሉት ተዘርዝረዋል፤

- ❖ በተቀመጠለት የጊዜ ገደብ መሰረት የአቅድ አፈጻጸም ምዘና ማካሄድ፤
- ❖ የአፈጻጸም ስልቶች ምን ያህል እንደተጠቀሙና እንዳገዙባቸው መዳሰስ፤
- ❖ በአፈጻጸም ሂደት የነበሩ ደካማና ጠንካራ ጎኖችን መለየት፤
- ❖ ምርጥ ተሞክሮዎች መለየትና በሁሉም አካባቢዎች እንዲፈጸም ማድረግ፤
- ❖ በተገኘው የአፈጻጸም ውጤት መሰረት የወደፊት አቅጣጫ ማስቀመጥ፤

የኤች.አይ. ቪ/ኤድስና ሌሎች የአባላዘር በሽታዎች መከላከልና ቁጥጥር ምዘና መለኪያዎች (Indicators)

- ❖ በኤች.አይ.ቪ/ኤድስና ሌሎች የአባላዘር በሽታዎች መከላከልና ቁጥጥር ዙሪያ ትምህርት የተሰጣቸው ሰዎች ብዛት፤
- ❖ በፍላጎት ላይ የተመሰረተ የኤች.አይ.ቪ/ኤድስ የምክርና የደም ምርመራ አገልግሎት ተጠቃሚ ብዛት፤ (በጾታ፣ በዕድሜ፣ በደም ምርመራ ውጤት)
- ❖ የሌሎች የአባላዘር በሽታዎች ለህክምና አገልግሎት ወደ ጤና ጣቢያ የተላኩና ህክምና ያገኙ ብዛት፤ (በጾታ፣ በዕድሜ፣ ምን ያህሉ የትዳር ጓደኞቻቸውን ወይም ተጓዳኞቻቸውን አሳከሙ)

- ❖ በኤች.አይ.ቪ/ኤድስ ህክምና የሚከታተሉት ህሙማን ብዛት (ፆታ፣ዕድሜ)
- ❖ የፀረ ኤች.አይ.ቪ/ኤድስ ህክምና ጀምረው ሳያቋርጡ የሚከታተሉት ህሙማን ብዛት፤
- ❖ በኤች.አይ.ቪ/ኤድስ የሚሞቱት ህሙማን ብዛት (ፆታ፣ዕድሜ)፤
- ❖ በኤች.አይ.ቪ/ኤድስ ወላጆቻቸውን ያጡ ህጻናት ብዛት፤
- ❖ የቲቢ ኤች አይ ቪ ጥምር ህክምና ተጠቃሚ የሆኑ ህሙማን ብዛት፤
- ❖ የምግብና ሌሎች ማህበራዊ ድጋፍ የተሰጣቸው ህሙማን የኤች አይ ቪ ብዛት፤

ቁልፍ መልዕክቶች

- ❖ ህብረተሰቡ ስለ ኤች.አይ.ቪ/ኤድስና ሌሎች የአባልዘር በሽታዎች ምንነት፣መተላለፊያና መከላከያ መንገድ አወቆ በተለይም ልቅና ጥንቃቄ ከጎደለው የግብረ-ሥጋ ግንኙነት ራሱን መጠበቅ ይኖርበታል፤
- ❖ ህብረተሰቡ በፍቃደኝነት ላይ የተመሰረተ የኤች.አይ.ቪ/ኤድስ የምክርና የደም ምርመራ አገልግሎት ተጠቃሚ መሆን ይጠበቅበታል፤
- ❖ ማንኛውም ሰው የአባልዘር በሽታዎች ምልክት ሲታይበት ከትዳር አጋሩ/ጓደኛው ጋር ወዲያውኑ ለምርመራና ህክምና አገልግሎት በአቅራቢያው ወደሚገኝ ጤና ጣቢያ መሄድ አለበት፤
- ❖ የኤች.አይ.ቪ ቫይረስ በደማቸው ያለባቸውን ሰዎች የኤች አይ ቪ/ኤድስን መድሃኒት ከጀመሩ በኋላ ማቋረጥ የለባቸውም፤
- ❖ ህብረተሰቡ የኤች.አይ.ቪ ቫይረስ በደማቸው ያለባቸውን ሰዎች ማግለልና መድልዎ ማድረግ የለበትም፤
- ❖ ህብረተሰቡ በኤድስ ለተጎዱ ቤተሰቦችና ወላጆቻቸውን ላጡ ህጻናት ድጋፍና ክብካቤ ማድረግ ይጠበቅበታል፡፡

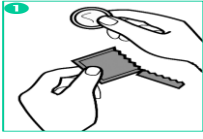
8. አባሪ 1 (Annex 1)

የወንድ ብልት ምስሉንና ኮንዶምን በመጠቀም የኮንዶም አጠቃቀም በየደረጃው በቅደም ተከተል በሚከተለው ሁኔታ ማስረዳትና ማሳየት ይቻላል፡፡

- ❖ በቅድሚያ የኮንዶሙ ማሽጊያ ደህና መሆኑን ማረጋገጥ፣ ማስገንዘብ፤
- ❖ በማሽጊያው ላይ የተጻፈውን የመጠቀሚያ ጊዜ ጽሑፍ ጊዜው አለማለፉን አንብቦ ማረጋገጥ፡
: በአውሮፓውያን አቆጣጠር ተጽፎ ከሆነ ስምንት ዓመት በመቀነስ በኢትዮጵያ አቆጣጠር እስከመቼ ድረስ አገልግሎት እንደሚሰጥ መረዳት መቻል፤
- ❖ ኮንዶሙን ከእሽጉ ለማውጣት በተዘጋጀው ቦታ ምልክት መቀደድ እንዳለበት ማስረዳት፤
- ❖ የተበላሽ ኮንዶም ከነማሽጊው ሊወይብ/ቀለሙ ሊለወጥ ስለሚችል በጥንቃቄ ማየት እንደሚገባ ማሳወቅ፣ በዚህ ሁኔታ፣ያለን ኮንዶም አለመጠቀምን ማስረዳት፤

- ❖ ኮንዶሙ ከአያያዝ ጉድለት መተንፈሱን ለማረጋገጥ በሁለት ጣቶቹ ይዞ ጫን ጫን በማድረግ ማሳየትና ማስረዳት፤ ያልተነፈሰ ኮንዶም ጫን ሲደረግ መልሶ እንደሚገፋና መጠቀም እንደሚቻል ማስረዳት፤ የተነፈሰ ኮንዶም መልሶ እንደማይገፋና /ጠርመስ ብሎ እንደሚቀር/ በዚህ ጊዜ አለመጠቀምን ማስረዳት፤
- ❖ ከመጠን በላይ ከተወጠረ የብልሽት ምልክት ሊሆን ስለሚችል በዚህ ሁኔታ ያለውን ኮንዶም መጠቀም ትክክል እንዳልሆነ ማብራሪያ መስጠት፤
- ❖ እሽጉን ለመቅደድ በመቀስ ወይም በምላጭ በመጠቀምና እንዲሁም በጥፍር መጠቀም ኮንዶሙን እንደሚጎዳ ማብራራት፤
 - ኮንዶሙን ከማሽጊያው በእጅ ጣት ቀዶ ማውጣት፤
 - ቅባት የሌለው ኮንዶም የተበላሸ መሆኑን ማሳወቅ፤
 - ኮንዶሙን በወንድ ብልት ሞዴል ከማጥለቁ በፊት በሁለት ጣት የኮንዶሙን ጫፍ ጫን አድርጎ አየሩን ማስወጣት ኮንዶሙን እንዳይቀደድ የሚረዳ መሆኑን በመግለጽ ማስረዳት፤
 - በጫፍ ላይ ያለው ቦታ ለወንድ የዘር ፍሬ ፈሻሽ ማጠራቀሚያ የሚያገለግል መሆኑን በማስረዳት ኮንዶሙን በወንድ ብልት ሞዴል ላይ በሙሉ በማጥለቅ ጠቃሚ መሆኑን መግለጽና ማሳየት፤
 - በቅርቡ ተላጭቶ በበቀለ የብልት ፀጉር ምክንያት ኮንዶሙ እንዳይቀደድ ለመከላከል የወንድ ብልት በሚገባበት ጊዜ በእጅ መደገፍ እንዳለበት ማስረዳት፤
 - የወንድ የዘር ፍሬ ከፈሰሰ በኋላ ብልቱ ሳይሟሸሸ ከሌት ብልት ማውጣት እንደሚገባ ማስረዳት፤
 - የወንድ ዘር ፍሬ ፈሻሽ ከኮንዶም ወደ ውጪ እንዳይፈስ ተጠንቅቆ ኮንዶሙን በጥንቃቄ ከወንድ ብልት ማውለቅ እንዳለበት በመግለጽ እጅ ላይ ቁስል ካለ ጥንቃቄ መወሰድ እንደሚገባ ማብራሪያ መስጠት፤
 - አንድ ኮንዶም የሚያገለግለው ለአንድ ጊዜ ብቻ መሆኑን መግለጽ፤
 - የተጠቀሙበትን ኮንዶም ሕፃናት እንዳያገኙት እና እንዳይጫወቱበት ከሌላ ቆሻሻ ጋር በማድረግ ማቃጠል፤
- ❖ በውሃ የሚፀዱ ዘመናዊ ሽንት ቤቶች ውስጥ እንዳይደፈኑ አለመክተት፤
- ❖ ኮንዶም በሚገባ ከተወገደ በኋላ እጅን በሳሙና መታጠብ እንዳይዘነጋ ማስረዳት፤

የ ኮንደም አጠቃቀም



1 ለእያንዳንዱ የግብረሰጋ ግንኙነት አዲስ ኮንደም ይጠቀሙ።



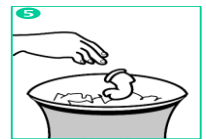
2 የተጠቀሰውን የኮንደም ክፍል ከአካልዎ በተቃራኒ አቀጣጫ በማድረግ ኮንደሙን ጫፉን በመያዝ የውንድ ብልት ላይ ማስቀመጥ



3 የተጠቀሰውን የኮንደም ክፍል እንዲተረተር በማድረግ የውንድ ብልት መነሻ ድረስ ማልበስ



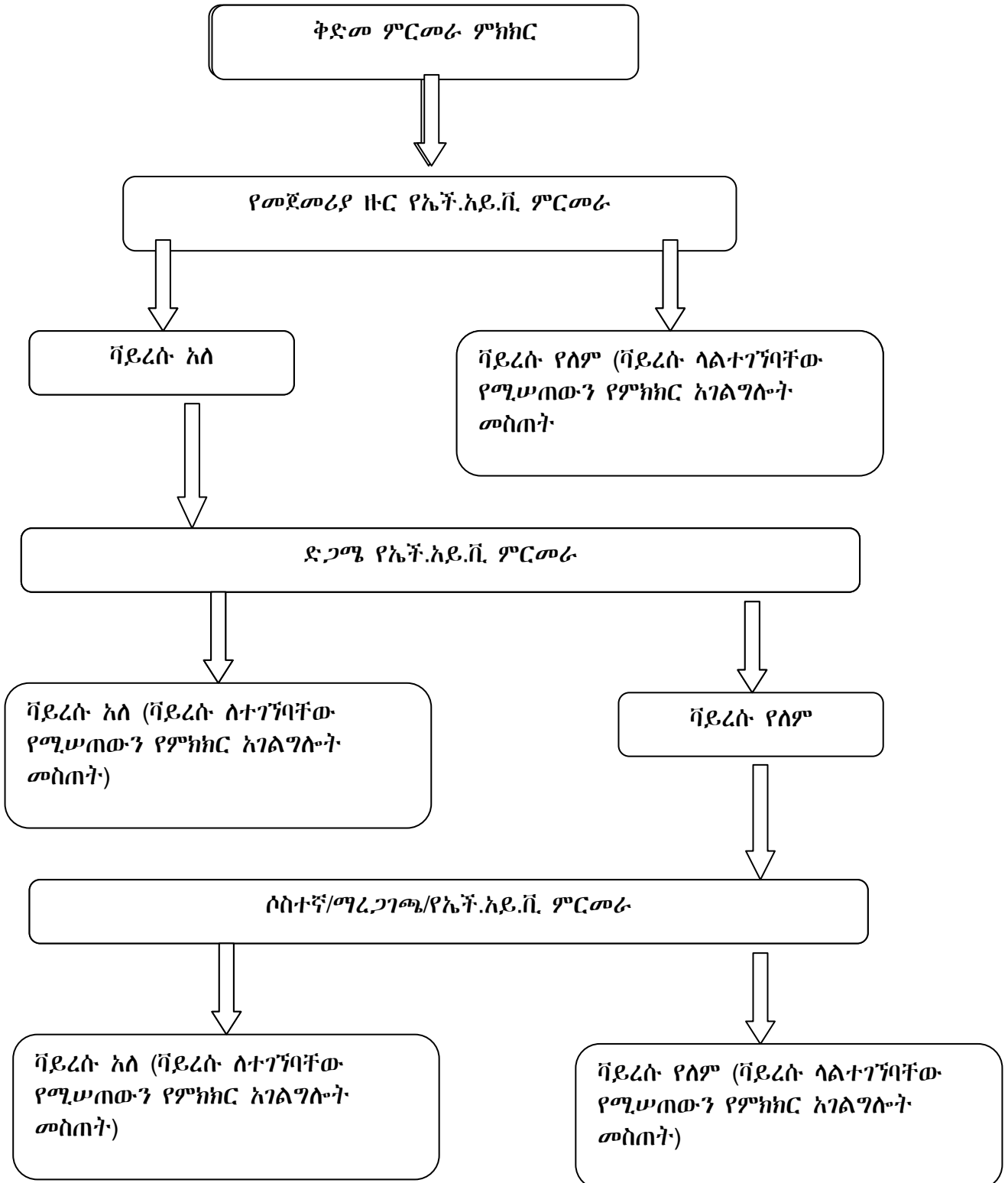
4 የውንድ የዘር ህዋስ ከረሰሰ በኋላ ብልቱ እንደ ቶመ ኮንደሙን ጭምር ከስር በመያዝ ከሴቷ ብልት ውስጥ ማውጣት



5 የተጠቀሙንበትን ኮንደም በአግባቡ ማስወገድ

9. አባሪ 2 (Aneex 2)

የኤች.አይ.ቪ ምክክርና ደም ምርመራ አፈጻጸም ሂደት



10. አባሪ 3 (Annex 3)

የአባላዘር በሽታዎች ምደባ/ስያሜ፣ ምልክትና ስሜቶች፣ መደረግ ያለበት ዕርምጃዎች ሠንጠረዥ

የአባላዘር በሽታ ምደባ/ስያሜ	ምልክትና ስሜቶች	በጤና ኬላ መወሰድ ያለበት ዕርምጃ
ፈሳሽ - ከሴት ብልት (vaginal discharge)	ከሴት ብልት ያልተለመደ ፈሳሽ መፈሰስ፣ ሽታ፣ ብልት አካባቢ ማሳክክ፣ ሲሸኑ ህመም መኖር፣ በግብረሰጋ ግንኙነት ጊዜ ህመም መሰማት።	<ul style="list-style-type: none"> ❖ ለህክምና ወደ አቅራቢያ ጤና ጣብያ መላክ፣ መድረሳቸውን ማረጋገጥ፣ ❖ የኤች አይ ቪ የደም ምርመራና ምክክር አገልግሎት መስጠት፣
ፈሳሽ - ከወንድ ብልት (Urethral Discharge)	ከወንድ ብልት ፈሳሽ መውጣት፣ ሲሸኑ ማመም መኖር፣ ቶሎቶሎ መሸናጎት	<ul style="list-style-type: none"> ❖ ስለ አባላዘር በሽታዎችና፣ ኤች አይ ቪ ተጋላጭነትን ስለመቀነስ ትምህርት መስጠት፣
ቁስል - ብልት አካባቢ (Genital Ulcer)	ብልት አካባቢ ቁስል መኖርና ህመም፣ ትኩሳት፣ ራስ ምታት	<ul style="list-style-type: none"> ❖ ኮንዶም እንዲጠቀም ማብረታታት፣ አጠቃቀሙን ማሳየት፣ ኮንዶም መስጠት፣
ፊኛ አካባቢ የሚሰማ ሆድ ህመም (Lower abdominal pain)	ከሴት ብልት ያልተለመደ ፈሳሽ፣ ትኩሳት፣ ፊኛ አካባቢ የሚሰማ ሆድ ህመም፣ በእግ ጫን ሲደረግ የሚሰማ ህመም	<ul style="list-style-type: none"> ❖ ባለፉት 3 ወራት የግብረ-ስጋ ግንኙነት ንክኪ የነበራቸውን በሙሉ እንዲታከሙ ማድረግ (Treat all partners within last 3 months)፣
የቆለጥ ማበጥ (Scrotal swelling)	የቆለጥ ህመምና ማበጥ	<ul style="list-style-type: none"> ❖ ከህክምናው በኋላ እንደተሻላቸውና እንዳልተሻላቸው ክትትል ማድረግ፣ ❖ እንዲሁም የትዳር አጋር/ንደኛ መታከማቸውንን በድጋሚ ማረጋገጥ፣ ካልታከሙ በድጋሚ ማብረታታት፣ ይህ ካልሆነ ለጤና ጣቢያው ባለሞያዎች ማሳወቅ፣
የብሽሽት አባጭ (Inguinal Bubo)	ብሽሽት አካባቢ ያሉ ፍርንተቶች ማበጥና ህመም መኖር	

<p>የጨቅላ ልጅ ዓይን ኢንፌክሽን (Neonatal conjunctivitis)</p>	<p>የዓይን ቆብ ማበጥና የዓይን ፈሳሽ</p>	<ul style="list-style-type: none"> ❖ ለህክምና ወደ አቅራቢያ ጤና ጣብያብአፋጣኝ መላክ፤ መድረሳቸውን ማረጋገጥ፤ ○ ለወላጆች ○ የኤች አይ ቪ የደም ምርመራና ምክክር አገልግሎት መስጠት፤ ○ ስለአባልዘር በሽታዎች፤ ኤች.አይ. ቪ ተጋላጭነትን ስለመቀነስ ትምህርት መስጠት፤ ○ ኮንዶም እንዲጠቀም ማበረታታት & አጠቃቀሙን ማሳየት፤ ኮንዶም መስጠት፤ ○ ባለፉት 3 ወራት የግብረ-ስጋ ግንኙነት ንክኪ የነበራቸውን በሙሉ እንዲታከሙ ማድረግ Treat all partners within last 3 months፤ ❖ ምልክት ከነበራቸው ከህክምናው በኋላ እንደተሻሻላቸውና እንዳልተሻሻላቸው ክትትል ማድረግ እንዲሁም የትዳር አጋር/ጓደኛ መታከማቸውን በድጋሚ ማረጋገጥ፤ ካልታከሙ በድጋሚ ማበረታታት፤ ይህ ካልሆነ ለጤና ጣብያው ባለሞያዎች ማሳወቅ፤
---	------------------------------	--